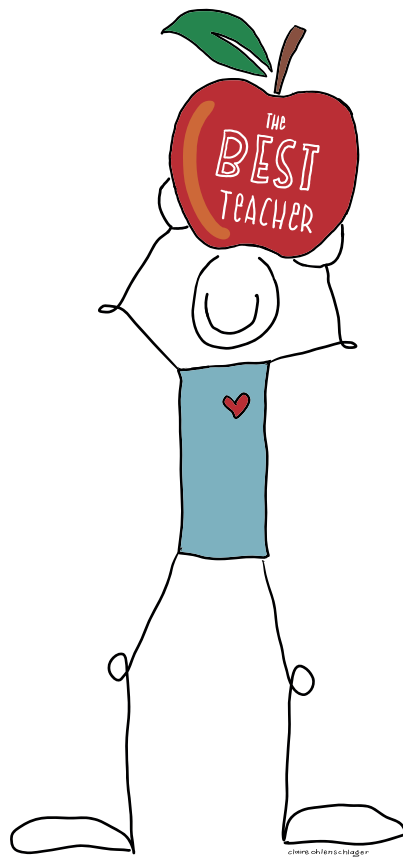


Cursushandleiding

Afstuderen Startbekwaam N4

2024 - 2025



Cursusjaar: 2024-2025

Cursuscode: LERAF01X

Aantal EC: 15 EC

Cursusbeheer:

Met medewerking van:



Voorwoord

Je staat nu op het punt om te beginnen met niveau 4 op weg naar het Assessment Startbekwaam. Dit wordt de afronding van het werkplekleren en is de opmaat naar het leraarschap. Hoewel je nog heel wat werk hebt te verrichten, is het einde in zicht. We hopen dat je in deze laatste periode met plezier zult werken en leren en dat je het traject tevreden en trots zult afronden. Waar je op niveau 3 leerde om de regie te voeren over je leerproces, leer je op niveau 4 om vanuit een steeds ruimer perspectief te kijken naar je functioneren en leer je handelen vanuit een eigen visie op onderwijs.

Voor je ligt de handleiding niveau 4 met alle informatie over opzet, inhoud en organisatie van werkplekleren in leerjaar 4. We wensen je leerzame en plezierige ervaringen toe in deze laatste fase van de lerarenopleiding!

Inhoud

Voorwoord	1
H1 begeleiding, programma en praktische informatie	3
1.1 BEGELEIDING.....	3
1.2 PROGRAMMA.....	4
1.3 PRAKTISCHE INFORMATIE.....	6
1.3.1 ingangseisen.....	6
1.3.2 aanwezigheid, actieve deelname, afmelden voor bijeenkomsten.....	6
1.3.3 literatuur.....	7
1.3.4 filmen met iris connect.....	7
H2 leerresultaten	8
2.1 WERKEN MET LEERRESULTATEN.....	8
H3 summatieve toetsing	11
3.1 HET ASSESSMENT.....	11
3.1.1 assessmentles.....	11
3.2 HET PORTFOLIO.....	12
TOELICHTING OP DE PORTFOLIO-OPDRACHTEN.....	13
3.2.0 portfolio h0 gegevens	13
3.2.1 portfolio h1 context- en visiebeschrijving.....	13
3.2.2 portfolio h2 assessmentles	14
3.2.3 portfolio h3 casussen.....	14
3.2.4 portfolio h4 leeras	14
3.2.5 portfolio h5 gespreksagenda	15
3.2.6 literatuurlijst/bronvermelding conform apa-norm	15
TOELICHTING OP 3.2.3 CASUSSEN.....	15
3.2.3.a casussen om niveau 4 aan te tonen.....	15
3.2.3.b opbouw casus.....	15
3.2.3.c uitwerking bewijzen.....	17
3.3 HET CRITERIUM GERICHT INTERVIEW (CGI).....	19
3.3.1 aanvraagprocedure cgi startbekwaam.....	19
3.3.2 ingangseisen.....	19
3.3.3 gespreksagenda	19
3.3.4 opbouw cgi.....	19
3.3.5 beoordeling.....	19

H1 Begeleiding, programma en praktische informatie


1.1 Begeleiding

Voor de begeleiding bij werkplekieren heb je evenals in de voorgaande jaren te maken met docenten van de Hogeschool en met personen op de (opleidings)school. Op sommige opleidingsscholen worden studenten voor het werkplekieren gekoppeld aan een werkplekbegeleider (WPB) en op andere opleidingsscholen aan een schoolopleider (SO). Op de website Samen Opleiden vind je een overzicht van de verschillende rollen die mensen hebben in werkplekieren.

1.2 Programma

Het werkplekleren bestaat uit vier dagdelen per week en is nauw verbonden met pedagogiek en (vak)didactiek.

Tijdens de bijeenkomsten startbekwaam word je begeleid bij het vormgeven van je portfolio; je krijgt (peer)feedback, er is gelegenheid om vragen te stellen aan elkaar en aan je instituutsopleider (IO). Ook besteden we aandacht aan hoe een portfolio beoordeeld wordt, of je de leerresultaten (LERs) begrijpt en hoe deze worden toegepast.

Semester 1		Semester 2	
Blok 1	Blok 2	Blok 3	Blok 4
Werkplekleren (4 dagdelen) woensdag, donderdag (evt. op vrijdagmorgen NE, WI, EN). 			
	Assessmentles (H2)		
Verzamelen van bewijzen en schrijven casussen (H3)			
			Verwerken Leer-as (H4)
		Beargumenteerde gespreksagenda (H5) CGI afstuderen startbekwaam	
		Afstuderen startbekwaam	
		Vakdidactisch afstuderen	

Wanneer	Wat	Doel
OP 1, 2, 3 en 4 woensdag donderdag	Werkplekieren (4 dagdelen)	Werkplekieren gericht op LERs niveau 4. De student oefent met zelfstandige verantwoordelijkheid voor het eigen lesgeven en functioneren op school.
OP 2 en 3	Assessmentles: - voorbespreking - de les zelf - nabespreking	Aantonen van de observeerbare (delen van de) leerresultaten. De assessmentles bevat aspecten van taalgericht lesgeven, differentiëren, directe instructie, samenwerkend leren, vakdidactiek en onderwijsleertechnologie.
OP 3 en 4	- Afstuderen startbekwaam - Vakdidactisch afstuderen	Voorbereiden portfolio afstuderen startbekwaam: aantonen van de leerresultaten die je nog niet hebt aangetoond in de assessmentles en koppeling aan theorie.
OP 4	CGI afstuderen startbekwaam:	In het CGI verifiëren de assessoren of ze alles goed begrijpen en juist interpreteren en of klopt wat je beweert. Ook stellen ze daar de beoordeling van de LERs (O, V of G) vast. Het CGI is een belangrijk, spannend, en hopelijk ook feestelijk moment aan het einde van je opleiding.

Tabel 1: programmaoverzicht Niveau 4

Planning

Ten behoeve van de organisatie van het afstuderen startbekwaam, moet je een planning maken. Er is ruimte om te versnellen tussen de assessmentles en de aanvraag van het CGI, overleg hierover met je IO. Je kunt je CGI het hele studiejaar aanvragen.

Uiterlijke datum van het aanvragen van het CGI is 28 mei 2025.

Ter ondersteuning bij het maken van een planning is er op de website Samen Opleiden en Brightspace een Planningstool afstuderen startbekwaam 2024-2025 beschikbaar. Houd er rekening mee dat de deadline echt uiterlijk is: het is verstandig om ruim voor de deadline je assessmentles in te plannen, je portfolio in te leveren en je CGI aan te vragen.

Alle verdere praktische informatie rondom werkplekieren vind je op de website Samen Opleiden.

Transferdagen

De opleidingsscholen hebben een eigen programmaboekje met daarin de profilering van de school, de invulling van een aantal themadagen, de zg. transferdagen en extra hulpmiddelen die specifiek voor deze school of scholengroep van toepassing zijn. Raadpleeg voor een goed begrip van het werkplekieren zowel het programmaboekje van de opleidingsschool als deze handleiding.

1.3 Praktische informatie

1.3.1 Ingangseisen

Voor deelname aan het assessment afstuderen startbekwaam gelden de volgende ingangseisen:

- Werkplekieren N3 (LERWP301X) is **minimaal** met een voldoende afgerond.
- Tussen het assessment van niveau 3 en de aanvraag voor het CGI afstuderen startbekwaam zitten **minimaal** 10 lesweken.
- In de OER staan 'toelatingseisen werkplekieren hoofdfase in relatie tot studievertraging' op basis waarvan alleen studenten met voldoende behaalde studiepunten kunnen starten met afstuderen startbekwaam.

1.3.2 Aanwezigheid, actieve deelname, afmelden voor bijeenkomsten

Hogeschool

Kom altijd voorbereid naar de bijeenkomsten werkplekieren zodat je actief kunt deelnemen. Voorbereid zijn betekent dat je teksten hebt bestudeerd, opdrachten hebt gemaakt, overlegd hebt enz. zoals vooraf is afgesproken. Wees op tijd in het lokaal, check je rooster voor de aanvangstijden. Wanneer je zonder gegronde redenen te laat komt, kan de docent besluiten je de toegang tot de les te ontfeggen. Mocht je vanwege een gegronde reden niet bij een bijeenkomst aanwezig kunnen zijn, meld je dan (zelf) voor aanvang af bij de docent.

Werkplekieren

Als student ben je het visitekaartje van Hogeschool Rotterdam. Je bent aanwezig op de dagen dat je stage loopt en bij de werkplaatsen. Er kan een goede reden zijn dat je een keer niet aanwezig bent. Communiceer dit met je Werkplekbegeleider (WPB), eventueel je schoolopleider (SO) en je instituutopleider (IO) of met de docent van de werkplaats. Je neemt actief deel aan transferdagen, intervisiebijeenkomsten en reflectieve gesprekken. Let op, als je veel werkplekierendagen mist dan moeten deze worden ingehaald (zie voor de volledige gedragscode: op de website van [Samen Opleiden: Tweedegraads - Hogeschool Rotterdam](#), 'Samen Opleiden', 'Planning en praktische zaken', klik op het document 'Praktische zaken rondom de stage 2024 2025).

Stagebureau, opleidingsschool, stageplek.

Volgens afspraak met de opleidingsscholen verloopt de stageplaatsing via het Stagebureau. Voor vragen over het registeren van je stageplek en je stageovereenkomst kun je terecht bij het Stagebureau (kamer: MP.L01.214, e-mail: stagebureau.lerarenopleidingen@hr.nl, tel.: 010 – 7944144). Vraagt jouw stageschool om een stageovereenkomst, e-mail dan naar stagebureau.lerarenopleidingen@hr.nl.

Betaalde baan als stage

In de OER staan de voorwaarden waaronder studenten een betaalde baan als stage kunnen inzetten in N4. Het aanvaarden van betaalde uren op de opleidingsschool gaat altijd in overleg met IO en/of SLC

1.3.3 Literatuur

In werkplekleren maak je gebruik van vakliteratuur en andere informatiebronnen. Je krijgt een aantal bronnen aangereikt waarvan een deel verplicht is en een deel aanbevolen, zie tabel 2. Ook de bronnen voorgeschreven voor de leerlijnen pedagogiek, didactiek en vakdidactiek kun je inzetten. Wanneer je in je portfolio refereert aan de kennis die je via een van de bronnen hebt opgedaan, dan dien je altijd de originele (informatie)bron te vermelden. Voor de bronvermelding maak je gebruik van [APA](#).

Verplichte literatuur	N1	N2	N3	N4
Geerts, W., & Van Kralingen, R. (2020). Handboek voor leraren (Tweede, herziene druk). Bussum: Coutinho.	x	x	x	x
Hajer, M., & Meestringa, T. (2020). Handboek Taalgericht Vakonderwijs. Bussum: Coutinho.	x	x	x	x
Slooter, M (2018). De zes rollen van de leraar. Huizen: PICA.	x	x	x	x
Teitler, P. (2017). Lessen in orde: Handboek voor de onderwijspraktijk (Derde, herziene druk). Bussum: Coutinho.	x	x	x	x
Vakdidactische handboeken en literatuur (aangereikt tijdens je lerarenopleiding)	x	x	x	x
Aanbevolen literatuur				
De Wilde, Theunissen, & Van der Wal (2021). Identiteitsontwikkeling en leerlingbegeleiding. Bussum: Coutinho				x
Spelend leren: Martens, R. (2019) We moeten spelen. Driebergen: NIVOZ Tammes, B. (2020) Playmode. Amsterdam: Nijgh & Van Ditmar Van der Vorst, R. (2008) Nieuwsgierigheid. Amsterdam: nieuwamsterdam		x	x	x
Non-verbale vaardigheden en stemgebruik: Van Geel, V. (2013) Lichaamstaal, praktijkboek voor de leraar. Amersfoort: ThiemeMeulenhoff bv. Start hr-ivl-logo (wixsite.com). Tips en filmpjes mbt het oefenen met professioneel spreken (opgezet door Brechtje Romeijnders).			x	x
Dweck, C (2018). Mindset (zevende druk). Amsterdam: Uitgeverij SWP.		x		

Tabel 2: Verplichte en aanbevolen literatuur

1.3.4 Filmen met Iris Connect

Voor je ontwikkeling tot leraar is het verstandig om je lessen met enige regelmaat te (laten) filmen en de beelden met je WPB te bespreken.

Informeer op je opleidingsschool of je verplicht bent te filmen m.b.v. Iris Connect of dat je met een eigen camera mag werken. Indien je verplicht met Iris Connect moet werken, krijg je een licentie van de Hogeschool Rotterdam.

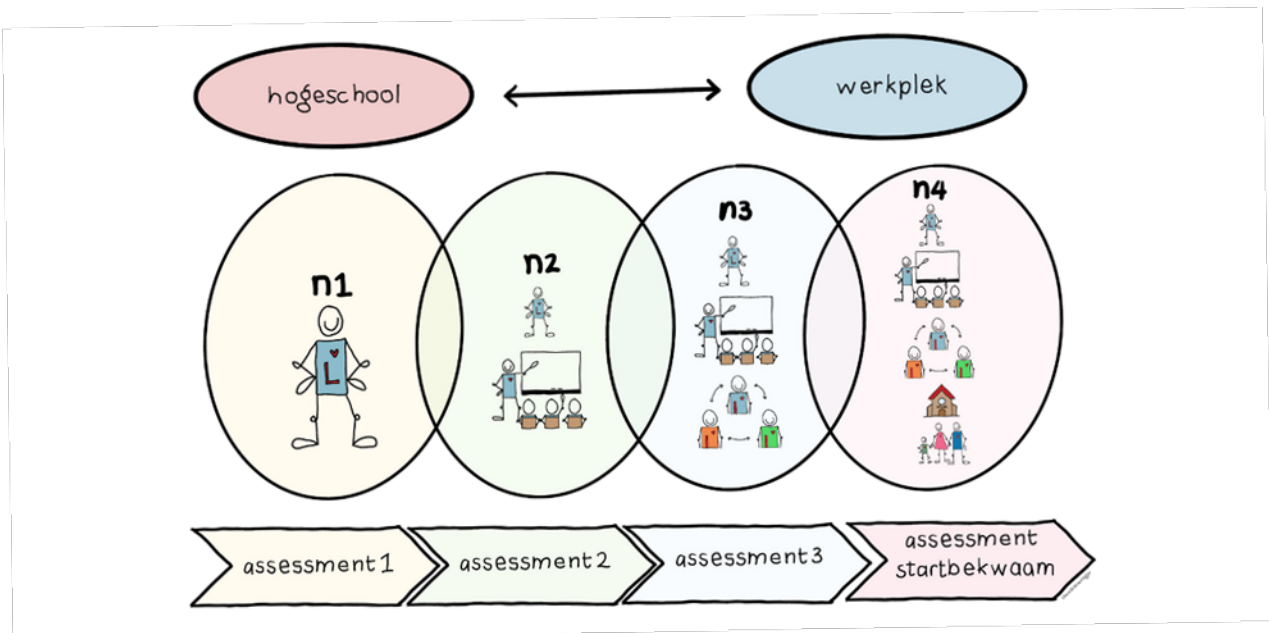
Via je opleidingsschool krijg je verder alle informatie over werken met Iris Connect, of kijk op de website Samen Opleiden.

H2 Leerresultaten

2.1 Werken met leerresultaten

Inmiddels heb je een beeld van de LERs in het algemeen; ze brengen in beeld wat je moet weten en kunnen om leraar te zijn in het tweedegraads gebied. Nu richt je je op de LERs die gelden voor niveau 4, zie tabel 3.

Bespreek met je instituutsopleider, werkplekbegeleider en medestudenten wat ze betekenen en overleg hoe jij daar op de Hogeschool en op jouw opleidingsschool aan kunt werken. De LERs van de bekwaamheidsdomeinen didactiek en pedagogiek komen natuurlijk ook aan de orde tijdens werkplekleren. Aan het eind van jaar 4 laat je bij het afstuderen startbekwaam zien dat je alle LERs op handelingsniveau beheerst.



Niveau 4 - Startbekwaam			
Beroepstaak			Leerresultaat
Pedagogisch handelen	1: de leraar creëert een prettig, ordelijk en veilig werken leerklimaat	Leerlingen ¹ motiveren	<ul style="list-style-type: none"> voert de onderwijs- en begeleidingsactiviteiten uit vanuit de psychologische basisbehoeften heeft daarbij oog voor verschillen tussen leerlingen bespreekt het eigen handelen met derden binnen de pedagogische driehoek (ped1.4)
		Tactvol handelen	<ul style="list-style-type: none"> beïnvloedt de groepsdynamiek om een prettig, ordelijk en veilig leerklimaat te bereiken doet recht aan elk individu in de klas differentieert ontwikkelingsgericht vanuit pedagogisch oogpunt (ped2.4)
	2: de leraar begeleidt leerlingen naar zelfstandigheid in hun school- en beroepsloopbaan	Zelfregulatie bevorderen	<ul style="list-style-type: none"> stimuleert de zelfstandigheid van leerlingen naar de zone van naaste ontwikkeling tot zelfverantwoordelijk leren houdt rekening met de mogelijkheden ten aanzien van (zorg)leerlingen (ped3.4)
		Persoonlijke en maatschappelijke vorming bevorderen	<ul style="list-style-type: none"> heeft oog voor ieders identiteit handelt ernaar en respecteert deze zet leerlingen aan tot creatieve invalshoeken en oplossingen (ped4.4)
Didactisch handelen	3: de leraar verzorgt	Communiceren	<ul style="list-style-type: none"> stimuleert de school- en vaktaalontwikkeling door toepassing van de principes van taalgericht lesgeven (context – taalsteun – interactie) in verschillende fases van een les ontwikkelt eigen (non-)verbale communicatie ontwerpt vaklessen mede vanuit een taalgerichte didactiek hanteert een breed repertoire aan taalgerichte werkvormen (did1.4)
		Onderwijs voorbereiden, uitvoeren, evalueren en bijstellen	<ul style="list-style-type: none"> geeft zelfstandig vorm aan relevante, effectieve, betekenisvolle en activerende leeractiviteiten zet aan tot samenwerkend leren met behulp van didactische principes differentieert afhankelijk van de diversiteit van de groep naar tempo, niveau en leervoorkeur werkt evidence-informed aan de versterking van het eigen onderwijs (did2.4)
		Constructive alignment	<ul style="list-style-type: none"> verantwoordt en ontwerpt leerarrangementen waarin kerndoelen/eindtermen/ leerdoelen,

¹ Overall waar in deze handleiding 'leerling' staat, kan ook 'student' in het MBO gelezen worden.

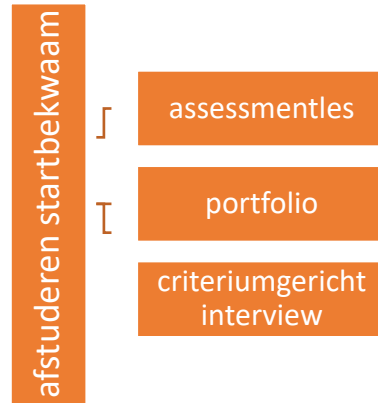
	4: de leraar ontwerpt onderwijs	toepassen	onderwijsactiviteiten via didactische werkwijzen en toetsing zowel met elkaar in lijn zijn, als met de doorlopende leerlijn van het vak (did3.4)
		Onderwijs Leer-technologie (OLT) inzetten	<ul style="list-style-type: none"> • zet doelmatig OLT in om leren en beoordelen te versterken en het eigen onderwijs vorm te geven • zet OLT in om te differentiëren naar tempo, niveau en leervoorkeur (did4.4)
Professioneel handelen	5: de leraar voert regie	Regie voeren op eigen leerproces	<ul style="list-style-type: none"> • werkt planmatig aan de eigen professionele groei door het formuleren van leervragen voor het moment na diplomering • deelt ideeën met anderen om maximaal met elkaar te leren (pro1.4)
		Professionele identiteit ontwikkelen	<ul style="list-style-type: none"> • spiegelt de eigen professionele normen en waarden aan de schoolcultuur en onderwijsvisie van de school • expliciteert hoe hij hier als persoon en in zijn professionele rol een werkbare balans in vindt • maakt binnen het team gebruik van eigen kwaliteiten en die van anderen • stelt zich begeleidbaar op • bewaakt de eigen grenzen (pro2.4)

Tabel 3: LERs niveau 4

H3 Summatieve toetsing

3.1 Het assessment

De eindbeoordeling (summatieve toets) van werkplekleren vindt plaats tijdens het afstuderen startbekwaam waar je de LERs van niveau 4 aantoont. Het afstuderen startbekwaam bestaat uit de assessmentles, het portfolio en het criteriumgericht interview (CGI).



3.1.1 Assessmentles

Tijdens je assessmentles toon je aan dat je op niveau 4 les kunt geven in het vak of een daaraan zeer nauw verwant vak (bijvoorbeeld 'mens en natuur' voor een student biologie) waarvoor je wordt opgeleid. In veel gevallen zal deze assessmentles in blok twee of drie plaatsvinden. De leerresultaten waarop de assessmentles wordt beoordeeld, vind je – oranje gemarkeerd – in het beoordelingsformulier (website Samen opleiden en Brightspace). De assessmentles wordt gefilmd, waar mogelijk met Iris Connect. De film kan verkleind worden met Handbrake voordat je hem in Brightspace uploadt.

De assessmentles bevat aspecten van taalgericht lesgeven, differentiëren, directe instructie, samenwerkend leren, vakdidactiek en onderwijsleertechnologie. Dat maakt de les complex. Maak je bedoeling goed duidelijk in het lesvoorbereidingsformulier. Voorbeeld: taalgericht lesgeven kan tot uiting komen in je interactie in plaats van in een expliciete oefening of uitleg. In de les laat je aspecten van vakdidactiek zien, bijvoorbeeld het principe doeltaal-voertaal bij moderne vreemde talen, of het gebruiken van de context-conceptbenadering bij het uitleggen van begrippen. In de nabespreking kunnen hierover vragen gesteld worden. Ter ondersteuning van het observeren van vakdidactiek, is er voor moderne vreemde talen een *Gespreksdocument vakdidactiek Moderne Vreemde Talen* beschikbaar op de website Samen Opleiden.

Om werkvormen als differentiatie en samenwerkend leren in je assessmentles voldoende uit de verf te laten komen, dienen er voldoende leerlingen of studenten aanwezig te zijn. Overleg dit indien nodig met je IO.

De procedure voor het aanvragen van je assessmentles vind je op de website Samen Opleiden en Brightspace.

3.2 Het portfolio

In het portfolio maak je je ontwikkeling naar startbekwaam zichtbaar voor jezelf en anderen. Stel je portfolio samen volgens de inhoudsopgave en instructies met betrekking tot de vorm ervan (tabel 4).

Inhoud portfolio	
H0	
1	Voorblad
2	Inhoudsopgave
3	Aanvraagformulier CGI-afstuderen startbekwaam
4	SVO
5	Checklist en integriteitsverklaring
6	Gevalideerd bewijs van behalen niveau 3 en ontwikkelpunten
7	Gevalideerd beoordelingsformulier eerder afstuderen startbekwaam (indien van toepassing)
Bewijsvoering	
H1	Context- en visiebeschrijving
H2	Assessmentles
H3	Casussen
H4	Leeras
H5	Beargumenteerde gespreksagenda voor het CGI van max.10 minuten
H6	Literatuurlijst/bronvermelding conform APA-norm
Vorm	
1	Lettertype Arial, grootte 11; Nederlands op C1-niveau
2	Alle tekst in portfolio en bewijzen is direct zichtbaar en leesbaar. Sla je portfolio op als pdf
3	Laad het portfolio en evt. andere visie- of filmbewijzen op in Brightspace
4	Houd de volgorde van de verplichte inhoudsopgave aan
5	Portfolio's bestaan uit max. 30 pagina's (op de Checklist en integriteitsverklaring staat vermeld wat wel en niet meetelt in de 30 pagina's)
6	Maak geen gebruik van doorverwijzingen/"hyperlinks" in het portfolio
7	Niets in het portfolio mag herleidbaar zijn tot herkenbare leerlingen of ouders. Gebruik bv afkortingen in plaats van de naam van een leerling/ouder.

Tabel 4: Instructies inhoud en vorm portfolio

Toelichting op de portfolio-opdrachten

Hieronder vind je de portfolio-opdrachten verder toegelicht. Lees dit goed door en bedenk hoe je het beste kunt laten zien wie jij bent als leraar, wat je kan en waar je trots op bent. Natuurlijk zijn er onderdelen van het lesgeven die je niet gemakkelijk vond/vindt, schroom niet om die te benoemen en laat zien hoe je daarmee om bent gegaan.

3.2.0 Portfolio H0 Gegevens

ad 1. Voorblad met:

- naam en studentnummer
- datum
- vindplaats film assessmentles: op Brightspace, via Iris Connect of de aanduiding "Op mijn opleidingschool is filmen niet toegestaan"

ad 2. Inhoudsopgave.

Gebruik doorlopende paginanummers zowel in de inhoudsopgave als in het document.

ad 3. Aanvraagformulier CGI-afstuderen startbekwaam

Het aanvraagformulier CGI afstuderen startbekwaam, is te vinden op de website Samen Opleiden en Brightspace.

Indien je opleiding of de examencommissie je toestemming heeft verleend om af te wijken van de regels, dan voeg je de akkoordverklaring hier toe aan je portfolio.

ad 4. SVO

Voeg een studievoortgangsoverzicht (SVO) toe bestaande uit: bewijs van het behalen van de propedeuse en volledig SVO van de hoofdfase. Uit het SVO moet blijken dat je de ingangseisen behaald hebt die nodig zijn voor het afstuderen startbekwaam. Alle tot de datum van het aanvragen van het CGI afstuderen startbekwaam behaalde resultaten moeten zichtbaar zijn in het SVO. Resultaten in de rubriek "overige" tellen niet mee voor de ingangseisen.

ad 5. Checklist en integriteitsverklaring portfolio afstuderen startbekwaam

Ingevuld en ondertekend met datum door de student, te vinden op de webpagina Samen Opleiden en Brightspace. Geef duidelijk leesbaar aan of het JA, NEE of NVT is.

Houd er rekening mee dat je aanvraag wordt afgewezen als de checklist niet klopt.

ad 6. Gevalideerd bewijs van behalen niveau 3 en ontwikkelpunten

De volledige en ondertekende rapportage eindbeoordeling niveau 3.

ad 7. Gevalideerd beoordelingsformulier eerder afstuderen startbekwaam (indien van toepassing)

Als a) of b) met een onvoldoende resultaat is beoordeeld dan moet het volledig ingevulde en ondertekende beoordelingsformulier in het portfolio worden opgenomen

- Onvoldoende portfolio (beoordeeld door de assessoren)
- Onvoldoende afstuderen startbekwaam.

3.2.1 Portfolio H1 Context- en visiebeschrijving

Beschrijf:

- wat voor school jouw school is (denk aan niveau, schoolgrootte, samenstelling van het team), wat voor onderwijs er wordt gegeven (speciale stroming zoals bv Dalton) en aan welke doelgroepen;
 - wat je in het werkplekleren hebt gedaan met betrekking tot je minor en hoe het werkplekleren inhoudelijk is gekoppeld aan je afstudeerrichting;
 - wat de cultuur en de visie van de school op onderwijs is en jouw eigen onderwijsvisie.
- Zie Brightspace voor een schrijfkader en een voorbeeld. Deze zijn bedoeld ter ondersteuning en zijn niet verplicht om te gebruiken.

3.2.2 Portfolio H2 Assessmentles

- Lesvoorbereidingsformulier assessmentles afstuderen startbekwaam. Het format voor het lesvoorbereidingsformulier assessmentles staat op de website Samen Opleiden en Brightspace.
- Op film opgenomen assessmentles
Vermeld de vindplaats van de opname van je assessmentles: op BrightSpace of via Iris Connect. In geval van afwezigheid van filmmateriaal voeg je een e-mail van je werkplekbegeleider toe of een gevalideerd afschrift van het beleid van school waaruit blijkt dat filmen op de school niet is toegestaan.
- Ingevuld en gevalideerd beoordelingsformulier afstuderen startbekwaam over de assessmentles. Indien er geen film is bijgevoegd is dit formulier, ter vervanging van de filmbeelden, uitvoerig ingevuld.



3.2.3 Portfolio H3 Casussen

Casussen (maximaal 3)
Elke casus bevat (niet per sé in deze volgorde):

- Titel
- Beschrijving van en reflectie op de casus en koppeling aan literatuur;
- Koppeling aan de LERs;
- Bewijzen. Zorg voor **minimaal** één gevalideerd bewijs van een relevante ander in je portfolio, bijvoorbeeld een collega, team- of sectieleider of WPB.
- Bij één van de casussen: gevalideerde peerfeedback met beoordelingsformulier afstuderen startbekwaam (invullen door peer vanaf de 5e bladzijde) én de eigen reflectie op deze peerfeedback. Van deze regel kan beredeneerd afgeweken worden.

3.2.4 Portfolio H4 Leeras

Leeras (gevalideerd)
De figuren van de leeras van eind niveau 3 & eind niveau 4, ingevuld door student en werkplekbegeleider, voorzien van datum en ondertekend door de werkplekbegeleider, gevolgd door een reflectie van maximaal 2 A4. De leeras is te vinden op de website Samen Opleiden.



3.2.5 Portfolio H5 Gespreksagenda

Beargumenteerde gespreksagenda voor het CGI van max.10 minuten

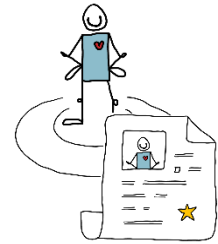
Mochten sommige LERs nog niet volledig zijn aangetoond, dan is dit je kans om ze mondeling aan te vullen.

3.2.6 Literatuurlijst/bronvermelding conform APA-norm

Toelichting op 3.2.3 Casussen

3.2.3.a Casussen om niveau 4 aan te tonen

In niveau 4 toon je de (delen van) LERs aan die je in de assessmentles nog niet hebt aangetoond met maximaal 3 casussen. Stem met je IO af hoeveel casussen voor jou nodig zijn om de LERs voor het portfolio aan te tonen. Als je met een minorproduct minimaal 2 LERs kunt aantonen, mag je het als casus in je portfolio opnemen. Het minorproduct hoeft niet de vorm te hebben van een reguliere casus – zie volgende paragraaf – , als er maar wel een **expliciete** koppeling is met minimaal 2 LERs.



Een casus kan bijvoorbeeld een complexe situatie in de klas of de school zijn waar je tegen aan liep en hebt opgelost, of een leertraject dat je voor een bepaalde klas hebt bedacht en uitgevoerd. Zolang je maar alle LERs voor het portfolio afstuderen startbekwaam op niveau 4 verwerkt. Als het observeerbare deel van een LER in de assessmentles al is aangetoond, hoef je deze in het portfolio niet nogmaals aan te tonen in een casus, tenzij deze nog niet is voldaan.

Bekijk samen met je IO de planning van de uitwerking van de casussen: één casus doe je vóór de assessmentles, de rest erna. Mocht je een LER niet aantonen in de assessmentles, dan kun je die meenemen in je nog uit te werken casus.

Voorbeeld: Bij LER ped 1.4 heb je tijdens de assessmentles aangetoond te werken vanuit de psychologische basisbehoeften (competentie, autonomie en relatie) en daarbij oog te hebben voor verschillen tussen leerlingen. In je casus besteed je aandacht aan hoe jij je eigen handelen bespreekt in de pedagogische driehoek: kind – ouders – school.

3.2.3.b Opbouw casus

Voor je assessoren is het prettig om voorafgaand aan de casussen een tabel toe te voegen, waarin je aangeeft welke LERs in welke casus aan de orde komen, zie het voorbeeld hieronder.

	Ped 1.4	Ped 2.4	Ped 3.4	Ped 4.4	Did 1.4	Did 2.4	Did 3.4	Did 4.4	Pro 1.4	Pro 2.4
Casus 1	x	x	x	x					x	
Casus 2					x	x				x
Casus 3 (minorproduct)							x		x	x

Tabel 5: Voorbeeld overzicht LERs niveau 4 in portfolio

Zoals je ziet zijn in deze voorbeeldtabel bij alle casussen LERs van professioneel handelen betrokken. Deze LERs hangen namelijk vrijwel altijd samen met LERs van het pedagogische en didactische handelen. We adviseren om geen aparte casus over alleen de Pro-LERs te maken. LER did 4.4 is leeg in deze tabel, omdat die in zijn geheel observeerbaar is en (waarschijnlijk) al in je assessmentles is aangetoond.

Je verbindt de beschrijving van de casus altijd met **theorie**. Hierbij laat je zien dat je vakliteratuur op een juiste manier gebruikt en interpreteert. Dat betekent dat het niet voldoende is om alleen een verwijzing te noteren, zoals deze (Geerts & Van Kralingen, 2020), maar dat je duidelijk maakt wat je in dat boek hebt gelezen en hoe dat richting heeft gegeven aan jouw professioneel handelen als leraar.

Je **reflecteert** altijd op de casus, door bv de resultaten van een interventie weer te geven, door de casus te relateren aan ontwikkelpunten uit het Assessment niveau 3 en/of aan de ontwikkelpunten die je uit de assessmentles hebt meegekregen. Op deze manier toon je je groei van niveau 3 naar niveau 4 aan. Je blikt terug en benoemt nieuwe ontwikkelpunten voor je toekomstig handelen.

Een casus bestaat uit de onderstaande onderdelen (niet per se in deze volgorde, maar voorkom overlap en zorg ervoor dat de opbouw voor de assessoren duidelijk is):

- 1) Titel van de casus
- 2) Beschrijving van en reflectie op de casus en inhoudelijke koppeling aan de LERs. Geef een gedegen beschrijving met koppeling aan theorie, reflectie, koppeling aan LERs en aan bewijzen.
Doe dat systematisch, bijvoorbeeld met behulp van CIMO-logica, Korthagen of STARR(T). Maak je gebruik van de CIMO-logica, raadpleeg dan Brightspace voor een nadere uitleg over CIMO, reflectievragen, en schema's.
- 3) Koppeling aan de LERs die je met de casus aantoont
Verwijs in de casusbeschrijving **expliciet** naar de (delen van) LERs die je aantoont. Noem de nummers van de LERs en schrijf ze uit. Let op: verwijs niet naar de beroepstaken, maar naar de LERs. Als je maar een deel van een LER aantoont, neem je alleen het betreffende tekstdeel van de LER op. Relateer de casus aan meerdere LERs en licht de koppeling van de casus aan elke LER apart toe.
- 4) Bij één van je casussen voeg je peerfeedback toe én eigen reflectie daarop.²
Vraag één medestudent om het beoordelingsformulier afstuderen startbekwaam (zie website Samen opleiden en Brightspace) in te vullen voor de LERs die je met deze casus aantoont (blauwe deel) conform de instructies voor het invullen van het formulier, inclusief validering (naam, datum, handtekening). We vinden het namelijk belangrijk dat je 'oefent' om te kijken met de ogen van een assessor. Neem dit beoordelingsformulier op bij je casus, inclusief jouw reactie op deze feedback: wat heb je op basis van de feedback nog aangepast in je casus? NB: de peerfeedback is GEEN bewijs bij een casus.

² Bij studenten die vrijwel individueel de opleiding volgen en begeleid worden (vaak deeltijdstudenten met een baan als leraar), kan dit lastig zijn. Daarom kan van deze regel met goede redenen zoals deze afgeweken worden.

3.2.3.c Uitwerking bewijzen

Onder elke casus voeg je minimaal 3 met elkaar samenhangende en overtuigende bewijzen toe. Bewijzen zijn concrete materialen waarmee je je (professionele) handelen in kaart brengt. Lever alleen bewijs dat echt iets bewijst, dat niet louter illustratief is. Zorg voor minimaal één bewijs van een relevante ander in je portfolio, bijvoorbeeld een collega, team- of sectieleider of WPB en valideer dit bewijs. Je voegt de bewijzen bij je casus toe, niet als bijlage. Verwijs in de casusbeschrijving **expliciet** naar je bewijzen. Geef de bewijzen een titel en een nummer, zodat je er in de casusbeschrijving gemakkelijk naar kunt verwijzen. Je mag onderdelen uit andere opleidingsopdrachten hergebruiken als bewijs bij een casus, denk bijvoorbeeld aan iets uit je vakdidactisch afstudeeronderzoek of uit je minor.

Bijvoorbeeld: als bewijslast bij eigen ontworpen lesmateriaal kun je denken aan het lesmateriaal zelf (dat kan iets zijn dat je hebt gemaakt voor je vakdidactisch afstudeeronderzoek), uitwerkingen van leerlingen, een observatie van je werkplekbegeleider, team- of sectieleider, of de notulen van de sectiebijeenkomst, waarin je je ontwerp hebt gepresenteerd.

Gebruik het format in tabel 6 om de bewijzen te structureren. Eventuele [hulp](#) bij bewijsvoering is ook terug te vinden op de website Samen Opleiden en Brightspace.

Titel	Geef je bewijs een titel, bijvoorbeeld "Filmfragment: contact met leerlingen"
Datum	Noem de datum waarop je het bewijs hebt verzameld
Relevantie	Noem welk leerresultaat (LER) je aantoont met dit bewijs (noem ook het nummer van de LER). Dit mogen er ook meer dan één zijn. Leg uit hoe het bewijs (een deel van) de LER aantoont.
Context	Noem hier kort de context van het bewijs, bijvoorbeeld: "Op dinsdag 2 maart verzorgde ik de wiskundeles van klas X. Mijn rol was.... Vervolgens deed ik... Het doel hiervan was..."
Bewijs	Voeg hier het daadwerkelijke bewijs toe. Je bewijs mag geen link zijn. Is het bewijs een filmfragment? Upload de film in Brightspace en verwijst hier naar het filmfragment, bijvoorbeeld: "Filmfragment X, minuut 5:15 – 8:28". Is het bewijs een digitaal leerarrangement? Plaats hier printscreens van de relevante pagina's. Markeer de plek waar de beoordelaar naar moet kijken. Je mag – om ruimte te besparen – het bewijs onder het bewijzenkader plaatsen.

Tabel 6: Format bewijsvoering

We onderscheiden twee typen bewijzen:

Directe bewijzen

Dit zijn producten die je zelf hebt gemaakt of gedrag dat direct observeerbaar is. Je schrijft niet over jouw bekwaamheid, maar laat het zien. Denk hierbij aan:

- Videofragmenten van een les of begeleiding van een (groepje) leerling(en);
- Eigen beschrijvingen van praktijksituaties;
- Een lesvoorbereidingsformulier;
- Een reflectie op een praktijksituatie volgens de STARR-methode

Indirecte bewijzen

Dit is beschrijving van jouw functioneren geschreven door jezelf of door een ander. Denk hierbij aan:

- Feedback van je WPB op een bepaalde situatie;
- De opbrengst van een leerlingenenquête over jouw functioneren.

Eisen aan bewijzen

Authentiek	Het product moet van jezelf zijn of gaan over je eigen ervaringen. Bij een groepsproduct moet duidelijk zijn wat jouw rol en bijdrage in het geheel was.
Actueel	Je bewijs mag niet ouder zijn dan twee jaar. Zorg ervoor dat het bewijs is voorzien van een datum.
Relevant	Geef heel duidelijk aan welke (deel van de) LERs niveau 4 je wilt aantonen en zorg ervoor dat je bewijs daar ook op aansluit.
Gekaderd	Plaats je bewijs altijd in een context. Zorg ervoor dat het bewijs is gerelateerd aan een concrete situatie die voorkwam in jouw opleidingsschool. Beschrijf niet alleen de 'wat', 'hoe' en 'wanneer', maar ook wat je ervan hebt geleerd.
Gevarieerd	Zorg voor afwisseling in vormen van bewijzen (dus bijvoorbeeld niet alleen lesfragmenten of schriftelijke verslagen) en voor afwisseling tussen directe en indirecte bewijzen.
Gevalideerd	Als je bewijzen van derden gebruikt, laat je deze persoon zijn naam, handtekening, de datum en zijn functie op het bewijs zetten. Het knippen en plakken van handtekeningen is niet toegestaan.

Tabel 7: Eisen aan bewijzen

Het gebruik van directe en indirecte bewijzen.

Een verzameling van bewijzen passend is sterker als er binnen deze verzameling verschillende perspectieven zijn opgenomen. Voeg daarom aan een eigen bewijs met direct observeerbaar gedrag (directe bewijs) altijd het perspectief van een ander toe (indirect bewijs). Hierbij kun je denken aan de feedback van de WPB op je lesvoorbereiding of de feedback van leerlingen op jouw instructie of de feedback van een medestudent op je keus voor een bepaalde werkvorm. Voeg aan het perspectief van een ander (indirect bewijs) altijd een eigen reflectie waarin je aangeeft wat je hebt geleerd en in de toekomst gaat toepassen.

Vormvrij

Als je als student de leerresultaten op startbekwaam niveau op een andere wijze (vormvrij) aan kunt tonen, bespreek je dit met je IO (zie website Samen Opleiden en Brightspace).

Leeras

Meer informatie over de Leeras (H4 van je portfolio) is terug te vinden op website Samen Opleiden en Brightspace).

3.3 Het Criterium Gericht Interview (CGI)

Het laatste onderdeel van afstuderen startbekwaam is het CGI.

3.3.1 Aanvraagprocedure CGI startbekwaam

De procedure voor het aanvragen van het CGI vind je op de website Samen Opleiden en Brightspace.

3.3.2 Ingangseisen

Het CGI kan plaatsvinden indien

- je IO op lesbezoek is geweest (assessmentles),
- je een assessmentwaardig portfolio hebt ingeleverd vóór de uiterste inleverdatum,
- je IO de afronding van niveau 4 met een handtekening op het aanvraagformulier ondersteunt,
- het reëel is te verwachten dat jij, gezien de kwaliteit van het portfolio, slaagt voor het CGI.

3.3.3 Gespreksagenda

Je maakt een agenda voor de eerste 10 minuten van het CGI. In een gespreksagenda beschrijf je:

- waarover je het wilt hebben, in 2 à 3 regels per agendapunt, zodat de assessoren een beeld hebben wat ze kunnen verwachten;
- waarop je keuzes voor de gespreksagenda zijn gebaseerd, bijvoorbeeld LERs die minder sterk in het portfolio naar voren komen;
- wat je in ieder geval wil laten zien, omdat dit bewijst dat je startbekwaam bent. Iets waar je trots op bent of waar je sterk in bent en dat misschien minder aan bod kwam in een casus. Je mag ook materiaal meenemen naar het CGI om te laten zien.

De assessoren zullen vervolgens een aantal vragen stellen met de bedoeling om zich een helder beeld te vormen van hoe je in praktijksituaties handelt, wat het effect en resultaat is geweest van dat handelen en hoe je e.e.a. theoretisch onderbouwt. Aan het einde van het CGI wordt vastgesteld of je startbekwaam bent.

Het CGI vindt plaats op de hogeschool of in MS Teams in aanwezigheid van jou, assessor 1 en 2.

3.3.4 Opbouw CGI

Criteriumgericht interview Niveau 4		
Tijdsduur	Max 90 minuten	
Onderdelen	Introductie & het CGI 45 minuten:	
	- presentatie gespreksagenda	10 min.
	- criteriumgerichte vragen door assessoren	35 min.
	Beoordeling 45 minuten:	
	- bedenktijd assessoren eindoordeel	15-30 min.
	- eindoordeel en toelichting door assessoren	15 min.
Betrokkenen	Assessor 1 en 2	

Tabel 8: CGI

3.3.5 Beoordeling

Het eindoordeel per LER wordt tijdens de bedenktijd door assessor 2 in overleg met assessor 1 ingevuld, nadat zij tijdens het bespreken van elkaars bevindingen tot consensus gekomen zijn. Zij nemen de bevindingen van geobserveerd gedrag uit de assessmentles in hun eindoordeel mee. Beide assessoren checken de volledigheid en ondertekenen. Bij een blijvend meningsverschil over de beoordeling tussen beide assessoren geeft de beslissing van

een derde assessor de doorslag. Deze derde assessor doet de beoordeling over op basis van de dan beschikbare materialen en wint eventueel informatie in bij assessor 1 en assessor 2. Assessor 3 komt z.s.m., maar uiterlijk **binnen 10 werkdagen** tot een doorslaggevend oordeel. Hij maakt daarvan kort verslag, dat wordt toegevoegd aan het beoordelingsformulier. Het oordeel wordt ingevoerd in Osiris. Het is belangrijk dat het voor jou helder is waarop de assessoren het oordeel baseren. Je vraagt de assessoren om een toelichting als je niet begrijpt hoe zij tot de beoordeling zijn gekomen.

Het beoordelingsformulier afstuderen startbekwaam en informatie over de beoordelingsprocedure en herkansen vind je op de website Samen Opleiden en Brightspace.